



SAKU UNIVERSITY

EDUCATIONAL FOUNDATION SAKU GAKUEN

学校法人 佐久学園

佐久大学

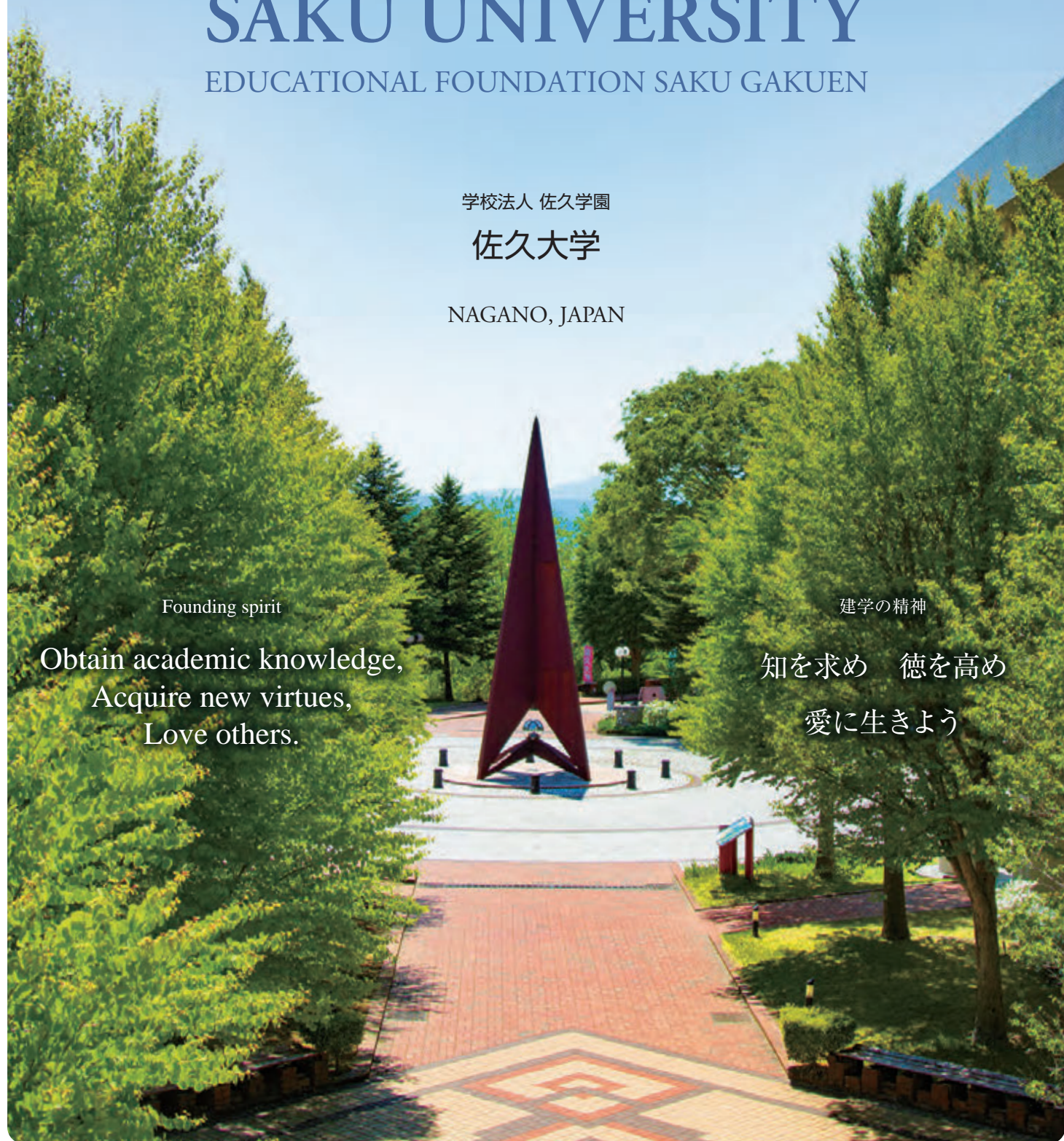
NAGANO, JAPAN

Founding spirit

Obtain academic knowledge,
Acquire new virtues,
Love others.

建学の精神

知を求め 徳を高め
愛に生きよう



Saku University



Saku Gakuen

学校法人 佐久学園



理事長
盛岡 正博

Board Chairperson, Saku Gakuen,
Masahiro MORIOKA

1968年京都大学医学部卒業。1988年湘南鎌倉病院を開設し院長に。
1995年佐久総合病院副院長、2009年長野県厚生協同組合連合会代表理事理事長、2013年より現職。

Graduated from Kyoto University School of Medicine in 1968.

Establish Shonan Kamakura Hospital in 1988.

Vice President of Saku Central Hospital from 1995 to 2007.

President of Japan Agricultural Cooperatives of Nagano from 2007 to 2013.

President of the Saku Gakuen Academy from 2013 to date.

佐久大学には世界各地から「地域ケア」の先進地としての視察研修者が訪れています。特にアジア諸国から留学生や大学連携協定による研究交流活動も続いています。

日本国内でも地域医療（地域包括体制）の交流が盛んな佐久エリアにある大学です。

専門職として現場での課題解決能力を発揮できる教育を目指し、佐久の伝統・地域ケアを学び、世界に広げようと高い志を抱いた学生が、子どもから高齢者までの「保健・医療・福祉」即ち「ヒューマンケア」に関わる総合的な学びのできる総合大学に成長します。

是非、一緒に学び、自分の未来を見つけましょう。

Saku University has been visited by observers and trainees from all over the world as an advanced site for "community care". In particular, we offer research exchange activities for foreign students from Asian countries and collaboration with universities through partnership agreements.

The university is located in the Saku area, which is one of the most popular areas in Japan for exchanges in community healthcare (community comprehensive system).

Aiming to provide education that enables students to demonstrate their ability to solve problems in the field as professionals, the Saku Gakuen provides students who have high aspirations to learn about Saku's tradition of community care and expand it to the world opportunities to grow with an all-encompassing university that enables comprehensive learning related to "health, medicine, and welfare," or "human care," from children to the elderly.

Let's learn together and find your future.

Saku City, Nagano Prefecture



長野県 佐久市

浅間山、ハケ岳、蓼科山など雄大な山並みに抱かれた美しい高原都市。晴天率が高く、夏は涼しく、冬は雪が少ない快適な生活環境です。
A beautiful plateau city surrounded by magnificent mountains such as Mt. Asama, Mt. Yatsugatake, and Mt. Tateshina. It is a comfortable living environment with a high rate of fine weather, cool summers, and little snow in winter.



世界的な観光エリア・軽井沢にも隣接。佐久平駅は、東京駅から新幹線で1時間20分程度。高速道路も整備され、アクセス良好です。

Adjacent to Karuizawa, a world-famous tourist area, Sakudaira Station is about 1 hour and 20 minutes by Shinkansen from Tokyo Station. The expressway is well maintained and access to the metropolitan area is excellent.



最新の医療設備を整える佐久医療センター。医療・介護の体制を地域全体で図っている。日本有数の地域包括ケアの先進エリアです。

Saku Central Hospital Advanced Care Center is equipped with the latest medical equipment. It is one of Japan's leading advanced facilities for community comprehensive care, with a medical and long-term care system throughout the region.

●医療・福祉に携わる人材が豊富 (厚生労働省・佐久市発表資料ほか)

Pool of human resources involved in medical care and welfare (Ref from MHLW and Saku City data, etc.)

医療・福祉従事者

Number of Health and Welfare Care Professionals

73.3 人/千人 (国平均55.3人/千人)
THS ppl (natl. avg. 55.3/THS ppl)

看護師

※人口10万人あたり
Number of nurses
per 100THS ppl

1,637.3 人 (国平均905.5人)
ppl (natl. avg. 905.5 ppl)

●住みやすく、幸福実感が強い (佐久市アンケートによる市民意識調査より)

Lovable city, creating strong feeling of happiness ... (Ref. Citizenship Survey from Saku City questionnaire)

佐久市は住みやすいと感じる

Saku City is a comfortable place to live: Yes

78.0%

日々の暮らしの中で幸せを感じる
I feel happy in everyday life: Yes

73.9%

ref. 2019 data

Tsubasa projects

つばさ事業

佐久エリアの「健康長寿」を支えるケアモデルの海外展開を推進する事業が「保健・医療のつばさ事業」・「福祉・介護のつばさ事業」です。海外からの視研修の積極的な受け入れや速やかな情報提供をはじめ、将来の地域における交流の活性化を目指しています。

The "Health and Medical Care Tsubasa Project" and the "Welfare and Nursing Care Tsubasa Project" are projects that promote the overseas development of care models that support the "healthy longevity" in the Saku area. The project aims to revitalize exchanges in the region in the future, including the active acceptance of observation and training from overseas and the prompt provision of information.

Community Comprehensive Care

地域包括ケア

医療・介護・予防・住まい生活支援が包括的に確保される「地域包括ケア」の先進事例として取り上げられる佐久エリア。24時間対応の在宅医療・訪問看護、自立支援型の介護の推進など、快適で健康な暮らしをサポートする取り組みを積極的に実践しています。

The Saku area has been highlighted as a leading example of "Community Comprehensive Care," in which medical care, nursing care, prevention, and residential support are comprehensively secured. 24-hour home medical care, home nursing care, promotion of self-supporting nursing care, and other efforts to support comfortable and healthy living are being actively implemented.

Outline of Health, Medicine, and Welfare Departments



佐久大学 学長

堀内 ふき

President, Saku University,
Fuki HORIUCHI

聖路加看護大学(現・聖路加国際大学)衛生看護学部衛生看護学科卒。
日本女子大学大学院文学研究科修士課程修了。
神経研究所附属晴和病院で看護師を務め、東京都老人総合研究所(現・東京都健康長寿医療センター研究所)研究員、茨城県立医療大学助教授を経て、2010年佐久大学教授に就任。
2012年看護学部長、2016年より学長。日本老年看護学会理事長ほか、所属学会多数。佐久市保健福祉審議会委員長、佐久市体育協議会会長。

私たちを取り巻く社会は、高度化、多様化、国際化へと目まぐるしく変化してきています。佐久大学は、そのような中で、広い視野を持ち、すべての人々に公平なケアを実践する人材の育成が求められています。“ケアの心”を育て、国際的な視点で社会を見られるようにするために、学生を世界に送り出し体験すること、海外からの留学生や研修生、さらにはこの地域で生活している多くの海外の人々との交流の機会を作り、学修や生活の支援に努めていくことを進めます。

Our society is now undergoing a massive shift toward increasing technological sophistication, diversification and internationalization.

Saku University is required to develop health professionals who have broad perspectives and who can provide equitable health care. We strive to support students with learning and living, give them opportunities to interact with international communities in local areas and with other international students. Also, Saku University gives opportunities to see the world in order to foster a “mind of care” and be able to see society from an international perspective.

Graduated from the Department of Hygienic Nursing, Faculty of Hygienic Nursing, St. Luke's College of Nursing (now St. Luke's International University).
Master's degree from the Graduate School of Letters, Japan Women's University.
After working as a nurse at Seiwa Hospital Neurological Institute, she became a researcher at the Tokyo Metropolitan Institute of Gerontology. Then, worked as an assistant professor at Ibaraki Prefectural University of Health Sciences, and finally became a professor at Saku University in 2010. At Saku University, she has been Dean of the Department of Nursing in 2012, President of Saku University from 2016 to date. In addition, she is also President of the Japan Academy of Gerontological Nursing, Saku City Health and Welfare Council Committee Chairman, Saku City Foot Education Council Committee Chairman, as well as a member of many other professional committees.

Historical Background and Structure

主な沿革

- 1988 (S63) 信州短期大学経営学科開設
Established Shinshu Junior College Business Administration Department
- 2006 (H18) 信州短期大学ライフマネジメント学科介護福祉専攻開設
Established Shinshu Junior College Life Management Care and Welfare Department.
- 2008 (H20) 佐久大学看護学部看護学科開設
Established School of Nursing, Saku University
- 2009 (H21) 佐久大学別科助産専攻開設
Established Midwifery Postgraduate 1-year Course
- 2012 (H24) 佐久大学大学院看護学研究科修士課程開設
Established Master Program in Nursing Research.
- 2016 (H28) 介護福祉学科から福祉学科に名称変更
Shinshu Junior College Care and Welfare Dep. renamed Welfare Department.
- 2018 (H30) プライマリケア看護コース(特定行為研修を含む)開設
Established Primary Care Nursing Program (Nurse Practitioner's Course) in Master Program.
- 2021 (R3) 佐久大学人間福祉学部開設
Established Saku University Human Care Department

佐久大学信州短期大学部福祉学科子ども福祉専攻開設
Established Shinshu Junior College Children's Welfare Major

Saku University

Educational Structure

佐久大学 ケア専門職養成体制

佐久大学 Saku University

看護学研究科 修士論文コース

看護研究者・教育者
医療機関管理職

1学年の定員 5名

Master Program

Thesis Course
Researcher/ Teacher
Manager / Instructor

Enrollment Limit: 10 students/year

看護学研究科

プライマリケア看護コース

診療看護師

1学年の定員 5名

Master Program

Primary Care Nursing Course
Nurse Practitioner

Enrollment Limit : 5 students/year

大学院 (2-4年)

Master Programs
(2-4years)

看護学部

看護師、保健師

1学年の定員 90名

Nursing Department

Nurse / Public Health Nurse (PHN)

Enrollment Limit : 90 students/year

人間福祉学部

社会福祉士

精神保健福祉士

1学年の定員 70名

Human Care Department

Social Worker/ Psychiatric
Social Worker

Enrollment Limit : 70 students/year

別科助産専攻

助産師

1学年の定員 10名

Midwifery Postgraduate 1-Year Course

Midwife

Enrollment Limit: 10 students/year

大学 (4年)

University
(4years)

日本の看護職は3つの国家資格から成る:看護師 ⇒ 保健師・助産師

Three Nursing Professions with National Licensure in Japan: Nurse⇒Public Health Nurse・Midwife

福祉学科 介護福祉専攻

介護福祉士

1学年の定員 25名

Welfare Department Care and Welfare Major

Care worker

Enrollment Limit: 25 students/year

福祉学科 子ども福祉専攻

保育士

1学年の定員 25名

Welfare Department Children's Welfare Major

Nursery teacher

Enrollment Limit : 25 students/year

短期大学部 (2年)

Junior College
(2years)

Faculty of Nursing Department of Nursing

看護学部/看護学科

入学定員90名

Enrollment number of students/year: 90

本学科では看護技術ばかりではなく、総合的にものを考え、自主的に判断する力を身につけるカリキュラムを重視しています。欧米で行われているPBL (Problem Based Learning)を取り入れ、具体的な医療の問題に対して学生自ら解決策を考える授業を実施しています。キャンパスは実習先の病院に近く、現場の雰囲気を感じながら4年間を過ごすことができます。

求める人材像

1. 高校卒業程度の国語力(読解力・表現力)があり、高校で履修した科目について基本的な知識を有している人
2. 他の人々を支援することや社会貢献に関心をもてる人
3. 人間に関心があり、他の人々にかかわる努力が出来る人
4. 自らの関心に基づき、積極的に課題を見出し、課題を探究できる人

取得資格

看護師国家試験受験資格

保健師国家試験受験資格

看護教諭2種

教員数:54 名

専任教員と学生との割合: 1 : 9

日本の看護師、保健師、助産師の国家試験は、年1回実施される。

国家試験合格率(2020年3月卒業生)看護師 99.0% 保健師 100%

看護学生が奨学金を得ている割合: 70%

看護学生の男女の比率(2020年11月現在): 男子学生 12.5% 女子学生87.5%

We emphasize not only nursing skills but also a curriculum that allows students to acquire the ability to make decisions from a broad perspective.

Incorporating PBL, classes are designed to teach students to think about solutions to specific medical problems.

The campus is close to the practical training hospitals. Students can enjoy their four years surrounded by a broad-spectrum healthcare environment.

Student requirements

1. High school graduate with corresponding Japanese skills
2. Those who are interested in supporting people and contributing to society
3. Those who care for other human beings and wish to serve them
4. Those who are able to proactively identify problems and solve them in their own way

Attainable Qualifications

Qualification for the National Examination for Nurses

Qualification for the National Examination for Public Health Nurses

Qualification for School Nursing Grade 2

Number of teachers: 54

Ratio of a full time teacher and students: 1 : 9

Examinations for national licensure to be a nurse and a public health nurse are offered once a year.

Examination pass rate (as of March, 2020): Nurse 99.0% Public Health Nurse 100%

Ratio of scholarship acceptance: 70%



Graduate School of Nursing Master's Program

大学院 看護学研究科 (修士課程)

入学定員10名

Enrollment number of students /year 10

修士論文コース

多様な目的を持って入学する院生に徹底した少人数教育を実施。最新の論文や研究に触れて自らの研究テーマを追究していきます。

プライマリケア看護コース

患者の医療面接、診察を行い、よくある疾患の診断、必要な検査・処置の判断、関係者への連絡・調整ができるナース・プラクティショナーを養成します。

求める人材像

◎修士論文コース

1. 看護にかかわる実践的な課題を科学的に探究することに関心がある人
2. 看護実践・教育等の経験をもとに看護現象を研究し、看護の発展に貢献する意欲がある人
3. 国内外の看護・保健・医療の比較考察に関心をもち、国際的視点で看護の課題を探究したいと考える人

◎プライマリケア看護コース

1. 地域の人々の健康の維持・増進・疾病の悪化予防に寄与する意欲をもつ人
2. 看護実践の科学的な根拠を探究し、自己研鑽し続ける意志と学習意欲をもつ人
3. 豊かな人間性と倫理観を備える人
4. 協調性と自律性を備え、多職種と協働できる人間関係能力をもつ人

取得資格

◎修士論文コース/認定看護管理者資格試験受験資格

◎プライマリケア看護コース/診療看護師 資格認定試験 受験資格特定行為研修修了(10区分23行為)

Thesis Course

For those who have intractable challenges or questions in their current practice, we support each of these individuals to progress and develop clarification processes on their own to finally achieve a logical power of thinking.

Primary Care Nursing Course

We train Nurse Practitioners who can conduct medical interviews and examinations of patients.

Students study how to diagnose and determine necessary tests and treatments in coordination with related parties.

Student Requirements

Thesis Course

1. Those who are interested in scientifically exploring practical issues related nursing
2. Those who are willing to contribute to the development of nursing by studying phenomena based on their experience by practice and education.
3. Those who want explore nursing challenges from an international perspective, by comparing consideration of nursing, health care, and medical care at home and abroad.

Primary Care Nursing Course

1. Those who are motivated to contribute to the health maintenance, promotion and prevention of disease in local areas
2. Those who have the will and willingness to continue self-improvement by exploring the scientific basis of nursing practice
3. Those who have a rich of sense of humanity and are full of ethics
4. Those who have a sense of cooperation but autonomy at the same time, and have the ability to collaborate with different occupations

Attainable Qualifications

Thesis Course:Qualifications for Certified Nurse Administrator

Primary Care Nursing Course:Qualifications for the Examination for Nurse Practitioner and Completion of specific action training (23 actions in 10 categories)

Midwifery Specialized Course

別科 助産専攻

入学定員10名

Enrollment number of students/year 10

助産師は女性や子供、そして家族の安寧と健康を支える専門職です。そのため、母子への思いやりと専門職としての自覚を持ち、主体的に考え行動できる助産師の育成をしています。

求める人材像

1. 助産に関心を持ち、自らすすんで課題に取り組む意欲と探究心がある人
2. 人として成熟し、共感や奉仕の気持ちを持っている人
3. 地域の母子保健、女性をめぐる社会の変化や科学の発展に関心を持ち 地域に貢献する意欲がある人

取得資格

助産師国家試験受験資格

受胎調節実地指導員認定申請資格

新生児蘇生法 (NCP)「専門」コース(Aコース)認定申請資格

分娩助産実習件数:10件
国家試験合格率:100% (2020年3月の卒業生)

Midwives are professionals who support the well-being and health of women, children and their families.

Therefore, we train midwives to be considerate of families, be aware of their professional responsibilities, and to think and act independently.

Student requirements

1. Those who are interested in midwifery, motivated and exquisite
2. Those who are mature as a person, have empathy and a feeling of service
3. Those who are interested in local maternal and child health, social changes surrounding women and the development of science, and are willing to contribute to the local community.

Attainable Qualifications

Qualifications for the National Examination for Midwife

Qualifications for the Fertility Awareness Method Instructors License

Qualifications for the Neonatal Cardio-Pulmonary Resuscitation Specialized Course (A course) License

Number of delivery assistance training: 10
National Examination pass rates (as of March, 2020): 100%



Faculty of Human Care Department of Human Care

人間福祉学部 人間福祉学科

入学定員70名

Enrollment number of students/year 70

2021年4月から新たに開設された人間福祉学部は、4年間で高度かつ複雑化するケアについて保健・医療・福祉の視点から学び、専門性と対応力を身につけたケア専門職について学べる学部です。

生命および人間性と人権の尊重を貴重として、豊かな人間性を育み、ヒューマンケアの実践力を備え、地域社会の一員としてケアリング・ソサエティ(社会福祉)の創造に貢献できる専門職を目指し、社会福祉領域の学問を中核とした専門的知識・技術の修得と、それらを総合できる幅広い教養を身につけることを教育目標としています。

求める人材像

1. 人間福祉の理念と精神に共感できる人
2. 自ら学び、考え、行動しようとする人
3. 人間福祉を学ぶことへの意欲や明確な目的意識を持っている人
4. 入学後の修学に必要な基礎学力や思考力、適切な表現力を有している人
5. 他者との良好な関係を築く上で必要なコミュニケーション力を有している人

取得資格

社会福祉士国家試験受験資格

精神保健福祉士国家試験受験資格

The School of Human Welfare, which was opened in April 2021, is a four-year school where students can learn about advanced and increasingly complex care from the perspectives of health, medicine, and welfare, and learn to be caring professionals who have acquired expertise and responsiveness. With respect for life, humanity, and human rights as its values, the faculty aims to nurture a rich humanity, equip students with practical skills in human care, and train them to become professionals who can contribute to the creation of a caring society (social welfare) as members of the local community. The educational goals of the program are to acquire specialized knowledge and skills with a focus on the study of social welfare, and to acquire a broad range of knowledge and skills that can be integrated.

Student requirements

1. Those who can share the philosophy and spirit of human welfare
2. Those who want to learn, think and act on their own.
3. Those who are motivated to study human welfare and have a clear sense of purpose.
4. Those who possess the basic academic skills, thinking ability and appropriate expression required for post-entry studies.
5. Those who have the communication skills necessary to build good relationships with others.

Attainable Qualifications

Qualifications for the National Examination for Social Workers

Qualifications for the National Examination for Psychiatric Social Workers



Saku University Shinshu Junior College

Department of Welfare

佐久大学信州短期大学部 福祉学科

Care Workers' Course / Nursery Teachers' Course

介護福祉専攻 / 子ども福祉専攻

入学定員50名

Enrollment number of students/year 50

30年の歴史を持つ信州短期大学部は、2年で介護福祉士と保育士が目指せる学校です。毎年50名の入学者を受け入れ、11名の教員体制で幅広い教養科目と専門科目を配置しています。本学の特徴として、医療知識に強いケアワーカーの育成と、国際的視野を持ち備えた人材育成が挙げられます。介護領域では医療的ケアや認知症高齢者のケア、保育では病児保育や病後保育に注目し、カリキュラムを組んでいます。

求める人材像

◎介護福祉専攻

1. 日本の高齢者ケアに関する専門知識・技術を学びたい人
2. 日本の障がい者ケアに関する専門知識・技術を学びたい人
3. 日本の生活を体験し、日本人の文化を学びたい人

◎子ども福祉専攻

1. 施設や保育園の保育士をはじめ子どもの福祉の分野に関心を持って、専門的な知識と技術を身につけ、積極的にコミュニケーションを図り、地域社会への貢献を目指す人
2. 積極的に幅広い教養と社会人基礎力を身につけ、福祉の専門性を追求しようとする人
3. 豊かな感性を持ち、子どもの成長や子育て援助に関わろうとする人

取得資格

介護福祉士国家試験受験資格

保育士

介護福祉士国家試験合格率:100%(2020年3月の卒業生)

Shinshu Junior College with 30 years of history is where you can obtain national qualifications as an elderly care worker and childcare worker in two years. With a capacity of 50 students per year, we have 11 full-time faculty members on staff. One of the key characteristics of the college is the development of caregivers with strong medical knowledge and an international perspective. In the area of long-term care, the curriculum focuses on medical care and care for the elderly with dementia, and in the area of childcare, that focuses on childcare of sick children and post-illness recovery.

Student Requirements

Care Workers' Course

1. Those who have an interest to learn specialized knowledge and skills related to elderly care in Japan
2. Those who have an interest to learn specialized knowledge and skills related to the care of people with disabilities in Japan
3. Those who are interested in Japanese life and learning about Japanese culture

Nursery Teachers' Course

1. Those who are interested in child welfare, teaching in nurseries and other institutions. And, who are interested in acquiring specialized knowledge and skills, actively communicate, and contribute to the local community.
2. Those who want to acquire a broader education, specialist knowledge and the basic working skills.
3. Those who want to be involved in child development and child-rearing assistance with a high level of sensibility.

Attainable Qualifications

Qualifications for the National Examination for Care Workers

Qualifications for the Nursery Teacher

National examination pass rate (as of March, 2020): Care Worker 100 %



授業風景

Care Workers' Course Class



授業風景

Nursery Teachers' Course Class



介護実習室

Care Workers's Technical Class Room



保育実習室

Nursery Teachers's Technical Class Room

Tuition 学費 (¥ Japanese yen)

	区分 Classification		大学 University			短大 Saku University Shinshu Junior College		
			前期 Previous period	後期 Second semester	小計 Subtotal	前期 Previous period	後期 Second semester	小計 Subtotal
学費 Tuition	入学金 Entrance fee		230,000		230,000	200,000		200,000
	授業料 Tuition fee		450,000	450,000	900,000	250,000	250,000	500,000
	教育充実費 Educational a school fee		250,000	250,000	500,000	240,000	240,000	480,000
	実習費 Training fees		50,000	50,000	100,000	40,000	40,000	80,000
	小計 Subtotal		980,000	750,000	1,730,000	730,000	530,000	1,260,000
諸経費 Other expenses	校友会費 Alumni association fees	入会金 Admission Fee*	2,000	0	2,000	2,000	0	2,000
		年会費 Annual fee	8,000	0	8,000	10,000	0	10,000
	後援会費 Support group fee	入会金 Admission Fee*	5,000	0	5,000	5,000	0	5,000
		年会費 Annual fee	20,000	0	20,000	20,000	0	20,000
	同窓会費 Alumni association fee	入会金 Admission Fee*	-	-	-	10,000	0	10,000
	小計 Subtotal		35,000	0	35,000	47,000	0	47,000
合計 Total			1,765,000			1,307,000		

*初年度のみ First year only

- ・卒業時に同窓会終身会費10,000円を徴収します。
- ・教材費等は実費となります。
- ・上記のほかに、実習先への交通費が必要になります。
- ・諸会費はそれぞれ校友会・後援会の委託を受けて徴収しています。
- ・納入金額に対しては、消費税は課税されません。
- ・ユニフォーム、実習靴等の購入費用も含まれています。
- ・学債・寄付金等は一切徴収しません。

- ・Alumni association lifetime membership fee of 10,000 yen will be collected upon graduation.
- ・The cost of teaching materials will be the actual cost of textbooks and necessary resources.
- ・In addition to the above, transportation expenses to the training destination will be required.
- ・Membership fees are collected on behalf of the alumni association and supporters' association.
- ・Consumption tax is not levied on the payment amount.
- ・Purchase costs for uniforms, training shoes, etc. are also included.
- ・We do not collect any school bonds or donations.

Scholarship 奨学金

以下の各種の奨学金制度を利用できます。

- ・本学独自の奨学金
- ・長野県看護・介護職員修学資金
- ・その他団体、就職予定先施設等独自の奨学金

※必ず取得できるものとは限りません

The following scholarship programs are available with some conditions:

- ・Scholarships offered by the university
- ・Nagano Prefecture Nursing/Care Staff Training Fund
- ・Scholarships offered by other organizations or institutions where you plan to work.

※It's not always possible to get one.

看護学部
Nursing Department



人間福祉学部
Human Care Department



大学院
Master Program



別科
Midwifery Postgraduate



短期大学部
Junior College



Admission 入試概要

入学試験については以下をご覧ください。

Please see below for the entrance examination.

Inquiries about the content of this page: kokusai@saku.ac.jp

入試情報
Admission Information

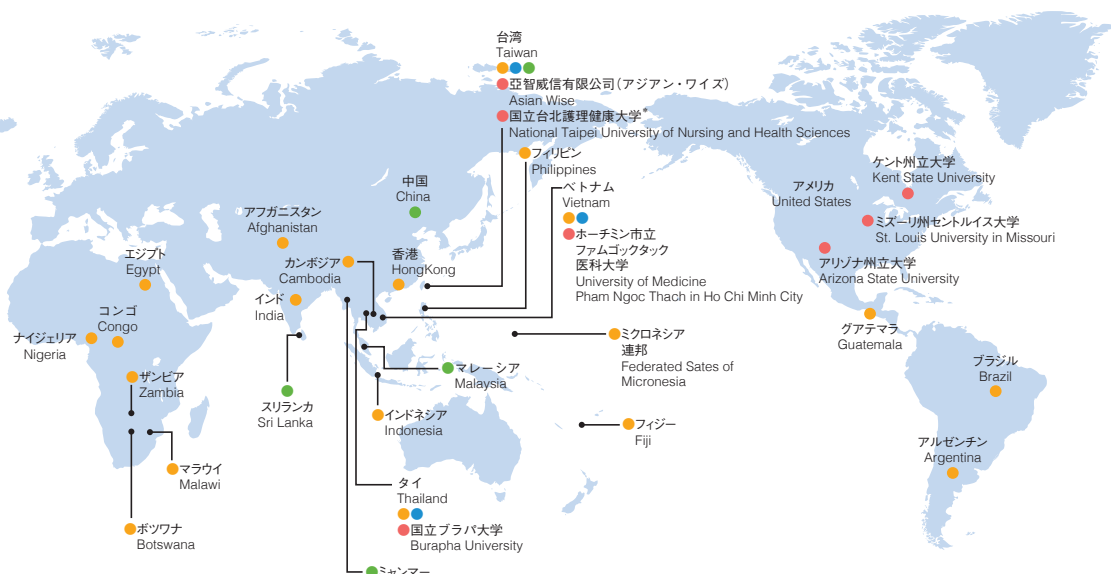


WEB出願
Web Application



International Exchange 国際交流

- 研修・視察等の受入国
Countries of trainees who participate in our training courses
- 研修・研究等での訪問国
Overseas organizations with which we have arrangements or carry out joint research
- 留学生の出身国
Home countries of our international students
- 協定・共同研究機関
Overseas organizations with which we have arrangements or carry out joint research



*2019年より本学園盛岡正博理事長が特任教授に就任

交流実績
Exchange status
25 カ国 (地域)
countries (area)

● 研修等実績 Training Achievements

研修名 Program Name	人数 Number of participants	
2020		
【オンライン研修の実施】タイ、草の根技術協力プロジェクト「タイ国「健康長寿」長野県佐久市の地域包括ケアを活動したチョンブリー県サンスク町における多職種連携による高齢者ケア・プロジェクト」		
[Online training] JAPANESE TECHNICAL COOPERATION UNDER THE JICA PARTNERSHIP PROGRAM "Healthy Long Life" Community-Based Elderly Care Project by multi-disciplinary Cooperation in Saensuk Municipality, Chonburi, Thailand making use of Community Reformation Model of Saku city, Nagano, Japan		
2019		
台湾	Taiwan	
台北医学大学附属病院 高度看護人材 日本研修	14	Taipei Medical University Hospital, Advanced Nursing Human Resources, Japan Training
学術協定校 台北護理健康大学 高齢者ケア学科学生研修	9	Academic partner school Taipei University of Nursing and Elderly Care Science Student Training
日本台湾交流協会 介護・福祉交流事業研修	12	Japan-Taiwan Exchange Association Long-term care and welfare exchange business training
【視察】台湾衛生福利部	2	[Inspection] Taiwan Ministry of Health and Welfare
中国	China	
【視察】マンブロー(北京)教育文化交流有限会社	2	[Inspection] Manplow (Beijing) Education and Culture Exchange Co., Ltd.
【視察】北京介護系大学等関係者	3	[Inspection] Beijing Nursing Care University, etc.
【視察】マンブロー(北京)教育文化交流有限会社	2	[Inspection] Manplow (Beijing) Education and Culture Exchange Co., Ltd.
タイ	Thailand	
【視察】タイ サンスク町関係者	6	[Inspection] Thai Sansuk Town officials
学術協定校 ブラバ大学 大学看護学部生・大学院生研修	7	Academic partner school Burapha University Nursing undergraduate and graduate student training
JICA タイ国「地域包括ケアサービス技術研修」(S-TOP)	15	JICA Thailand "Training for Seamless health and social services provision for elderly persons" (S-TOP)
エジプト	Egypt	
エジプト・日本教育パートナーシップ(EJEP)-人材育成開発プロジェクト 看護管理・リーダーシップ研修	10	Egypt-Japan Education Partnership (EJEP) -Human Resources Development Project Nursing Management / Leadership Training
グアテマラ	Guatemala	
JICA 国別研修「グアテマラ国妊産婦と子どもの健康・栄養改善プロジェクト」	10	JICA Country Training "The Project for Maternal and Child Health and Nutrition Improvement"
ブラジル、アルゼンチン	Brazil, Argentina	
JICA日系研修「地域保健医療福祉—既存の社会資源を要介護高齢者に活かす手法」	5	Japanese-descended Training "Community Health Medicine and Welfare Training Course-Methods to utilize existing social resources for Elderly Care"
インド、インドネシア、ナイジェリア、フィジー、フィリピン、ボツワナ、マラウイ、ミクロネシア、ベトナム	India, Indonesia, Nigeria, Fiji, Philippines, Botswana, Malawi, Micronesia, Vietnam	
JICA大学院連携構想「地域理解プログラム」研修	9	JICA Graduate School Collaboration Concept "Regional Understanding Program" Training
2018		
台湾	10	Taiwan
台北医学大学附属病院 高度看護人材 日本研修	4	Taipei Medical University Hospital Advanced Nursing Human Resources Japan Training
学術協定校 国立台北護理健康大学 学生研修	10	Academic Agreement School National Taipei University of Nursing Student Training
日本台湾交流協会 介護・福祉交流事業研修	2	Japan-Taiwan Exchange Association Long-term care and welfare exchange business training
【視察】日本介護教育交流		[Inspection] Japan Long-term Care Education Exchange
タイ	Thailand	
JICA草の根技術協力事業「タイ チョンブリー県における町ぐるみ高齢者ケア・包括プロジェクト サンスク町をパイロットとして」	16	JICA Partnership Program "Community Based Comprehensive Elderly Care Project in Chonburi Province, Thailand : Project in Saensuk Municipality as a Pilot Area"
学術協定校 ブラバ大学 大学院生研修	7	Academic partner school Burapha University graduate student training
JICA タイ国「地域包括ケアサービス導入研修」(S-TOP)	15	JICA Thailand "Training for Seamless health and social services provision for elderly persons" (S-TOP)
アフガニスタン	Afghanistan	
JICA青年研修「母子保健実施管理コース」	18	JICA Young Leaders' Training Program "Maternal and Child Health Management Course"
ブラジル	Brazil	
JICA日系研修「地域保健医療福祉—既存の社会資源を要介護高齢者に活かす手法 コース」	6	Japanese-descended Training "Community Health Medicine and Welfare Training Course-Methods to utilize existing social resources for Elderly Care"
エジプト	Egypt	
エジプト・日本教育パートナーシップ(EJEP)-人材育成開発プロジェクト 看護管理・リーダーシップ研修	11	Egypt-Japan Education Partnership (EJEP) -Human Resources Development Project Nursing Management / Leadership Training

International Student Interview 留学生メッセージ

劉 洋
Liu Yang

中国
from China

福祉学科 介護福祉士専攻 2020年卒業
Care Workers's Course / Graduated 2020

介護福祉士を目指したきっかけは、祖父が病気になったとき面倒を見る人がおらず、一時的に福祉施設に入所したからです。数か月間の間、祖父がお世話になった施設の職員たちは親身に付き添ってくれました。そのお陰で、祖父は回復することができたのです。職員の姿を見るうちに、私も人の役に立つ仕事をしたいと思いました。佐久大学に留学して良かったことは、専門的な技術と知識が学べたことです。介護の専門性と共に自主性も身に付きました。また、資格が取得でき、幅広く活躍できることが魅力だと思います。

The reason why I decided to be a Care Worker is because of my Grandfather. He became ill and had to enter a welfare institution for a while. During those months, all the care workers took great care of him and he was able to recover. While seeing this, I started to feel a need to do something useful and serve people.

The good thing about studying abroad at Saku University is that you will be able to acquire specialized skills and knowledge. As for me, I could also learn how to act independently. You will also be able to obtain qualifications which will open you to wide opportunities.

紀 婉恬
Chi Wangten

台湾
from Taiwan

福祉学科 介護福祉士専攻 2020~2022年
Care Workers's Course / 2020-2022

アジアの中でも先行して高齢化を経験している日本の介護を学びたいと考え、留学を決めました。佐久大学では実習などでの私たちの様々な悩みに対して先生方が丁寧に対応してくださるので、安心して学ぶことができます。現在は留学生のための宿舎「国際ハウス」に住んでいますが、何か問題があればすぐに大学職員の方が相談に乗ってしてくれるので、生活の面でも心配いりません。卒業後は日本で実務経験を積んでケアマネジャーの資格を取り、台湾に戻って介護システムの改善に取り組みたいと考えています。

I decided to study abroad because I wanted to learn about Japanese long-term care, which is experiencing an aging population ahead of other Asian countries. At Saku University, the teachers will take care of our various problems during practical training, so you can study with peace of mind. Currently, I live in the "International House", a lodging facility for international students, but if there is any problem, the university staff will immediately assist me, so I don't have to worry about my daily life. After graduating, I would like to gain practical experience in Japan, obtain qualification as a care manager, and return to Taiwan to work on improving the nursing care system.

陳 鉅宏
Chin Chiu-hung

台湾
from Taiwan

福祉学科 介護福祉士専攻 2020~2022年
Care Workers's Course / 2020-2022

病院で介護職をしていましたが、さらに専門的な勉強をして台湾の介護環境をより良くしたいと考えようになり、佐久大学での研修を経験した上司の薦めもあって入学しました。佐久市に到着した時は、町のきれいさと交通ルールを守る住民の姿を見て感動！そして何よりも良かったのは、大学の先生や学生に出会えたこと。困った時はすぐに助けてくれる、その優しさと温かさが大好きです。卒業後も日本で働いて社会福祉士とケアマネジャーの資格も取り、その経験を生かして台湾と日本の介護の架け橋となることをめざしています。

I used to work as a long-term care worker at a hospital, but now I want to study more professionally and improve the long-term care environment in Taiwan... When I arrived in Saku City, I was impressed by the cleanliness of the town and the appearance of the residents who obeyed the traffic rules! And the best part was that I met university teachers and students. I love the kindness and warmth of the people that will help you in case of trouble. After graduating, I will continue to work in Japan and obtain qualifications as a social worker and a care manager, and I am aiming to make use of that experience to become a bridge between Taiwan and Japan's long-term care.

Kokusai House (International Shared House) 国際ハウス

佐久大学には、留学生や研修生のための宿舎があります。
留学生は学期単位、研修生は予め決められた研修期間で宿舎を利用することができます。

●家賃等

- ①短期利用: 日額 1,500円 (15日間まで)
- ②長期利用: 月額 27,000円 (15日間以上)

※家賃等には光熱費及び管理費等込。

ただし、光熱費等の支払額が月額より大幅に超える場合、別途徴収することがある

●施設共有スペースの設備

シャワールーム、洗面所、トイレ、キッチン設備(シンク、棚、ガス代)、冷蔵庫、電子レンジ、洗濯機、物干し竿、テレビ、テーブル

●個室の設備

クローゼット、布団セット(シングルサイズ)

Saku University has dormitories for international students and trainees.

International students can use the accommodations on a semester basis, and trainees can use the accommodations for a predetermined training period.

●Rent, etc.

- ① Short-term use: 1,500 yen per day (up to 15 days)
- ② Long-term use: 27,000 yen per month (15 days or more)

※Rent includes utilities and management fees.

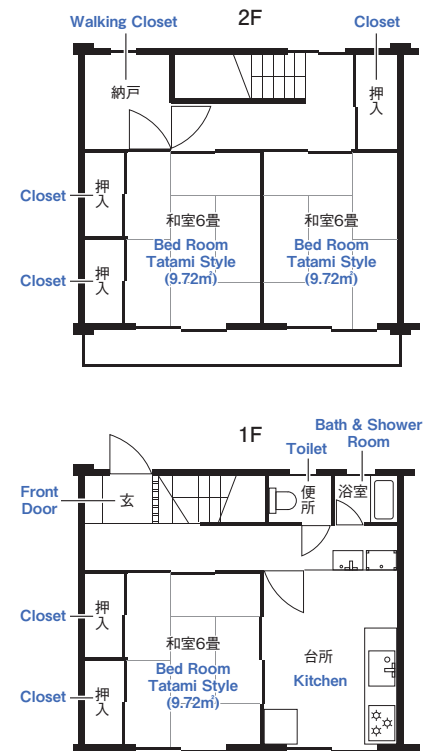
However, if the amount paid for utilities, etc. exceeds the monthly amount by a large margin, a separate fee may be collected.

●Shared facilities and equipment

Shower room, washroom, toilet (with bidet functions), kitchen facilities (sink, shelf and cooker), cupboard, fridge, microwave, washing machine, washing line, TV

●Facilities in the private room

closet, futon set (single-size)



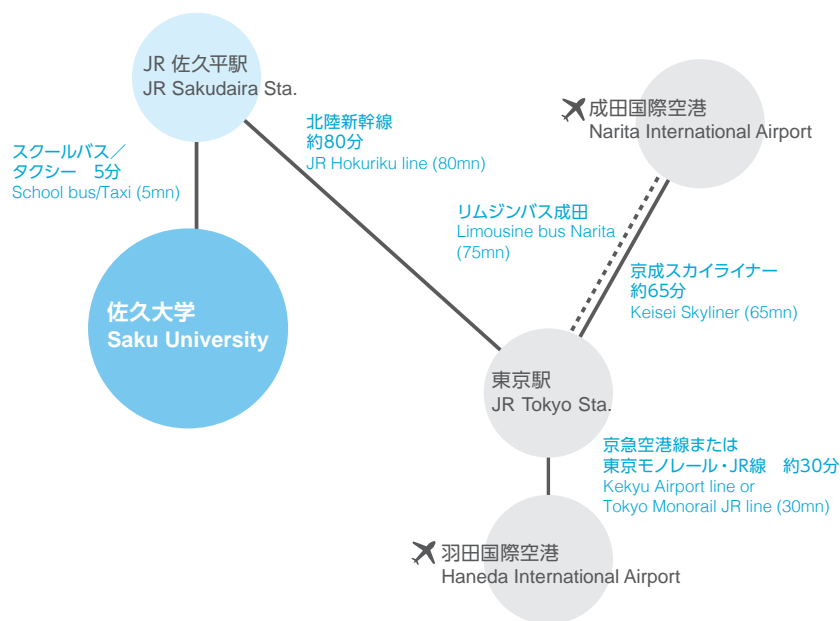
About our Department 国際交流部門について

当部門のメンバーは佐久学園佐久大学と信州短期大学の国際的に活躍する教員と事務局員から構成されています。
国が異なれば医療や看護・介護に対する文化風習も大きく異なりますが、相手を思いやる気持ちや寄り添う気持ちに違いはありません。
当センターが実施する多くの国際研修を通じて「互いを知る」ことを学生が体験でき、学習する機会が多く提供されています。
これからも共生共存の社会づくり、そして世界に貢献できる人材の育成に邁進していきます。

The members of International Department of Saku Gakuen are composed of international teaching staff from Saku University/Shinshu Junior College and clerical staff.

Every country has its own medical and nursing care culture and customs. However, we think there is no difference in caring for others and being there for them. Through our international training programs, students are provided with many opportunities to experience and learn about "knowing each other". We will strive to create harmonious, coexisting society and to develop care professionals who can contribute to the world.

空港からのアクセス Access from the airport



交通アクセス Traffic Access



SAKU UNIVERSITY

学校法人佐久学園 佐久大学・佐久大学信州短期大学部

<https://saku.ac.jp/iec/>
E-mail kokusai@saku.ac.jp

Tel: +81-267-68-6680
Fax: +81-267-68-6687



Instagram

長野県佐久市岩村田2384
2384 Iwamura, Saku City, Nagano, Japan